



AFET SONRASI
YENİDEN YAPILANMA
VE KÜLTÜR

ŞEHİR İYİLEŞTİRME VE YENİDEN İHYA ÇERÇEVESİ



KÜLTÜR VE AFET SONRASI YENİDEN YAPILANMA PRENSİPLERİ

PRENSİP 1:



Şehrin "kültürel bir yapı" olarak kabul edilmesi

PRENSİP 2:



Kültürel simgelerin ve mekanların ihyası

PRENSİP 3:



Kriz sonrası travma ile başa çıkılması

PRENSİP 4:



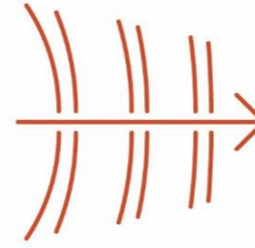
Kültür öncelikli planlama yapılması

PRENSİP 5:



Toplumun ve yerel yönetimlerin dahil edilmesi

PRENSİP 6:



Kısa/orta/uzun vadeli finansman modellemesi yapılması

PRENSİP 7:



Tarihi karakter ve ihtiyaç dengesiyle ihya süreç yönetiminin yapılması

UYGULAMA AŞAMALARI

1

Zarar ve İhtiyaç Değerlendirmesi ve Kapsam Belirleme

Veri toplama
Varlık haritalama
Paydaş haritalama
Vizyon geliştirme

2

Politika ve Strateji

- Zarar ve ihtiyaç değerlendirmeleri
- Politika, strateji ve planlama süreçleri
 - Katılımcı yaklaşımlar

3

Uygulama

- Etkili kurumsal ve yönetim yapıları
 - Risk yönetimi stratejisi
 - İletişim ve katılım stratejisi

4

Finansman

- Kısa/orta/uzun vadeli finansman modelleri
 - Arazi kaynaklarının yönetimi
 - Finansman araçlarının geliştirilmesi

ANA ÇIKARIMLAR



1

Kriz & Yeniden İhya

Kültür, kriz sonrası yeniden ihya ve iyileştirme süreçlerinde önemli bir rol oynar.



2

İnsan Merkezli & Mekana Dayalı

Kültür, insan merkezli ve mekâna dayalı politikaları bütünleştiren temel olarak kabul edilmelidir.



3

Etkili Şehir & İyileştirme Programları

Etkili şehir yeniden ihya ve iyileştirme programları, kültürün zarar ve ihtiyaç değerlendirmesi ve kapsam belirleme, politika ve strateji belirleme, finansman ve uygulama aşamaları boyunca yaygın bir şekilde dikkate alınmasını gerektirir.

HATAY ÖRNEĞİ



HATAY KÜLTÜREL MİRAS



İNANÇ



GASTRONOMİ



TARIM



SU



TARİH



ARKEOLOJİ



ZANAAT



ÇEŞİTLİLİK

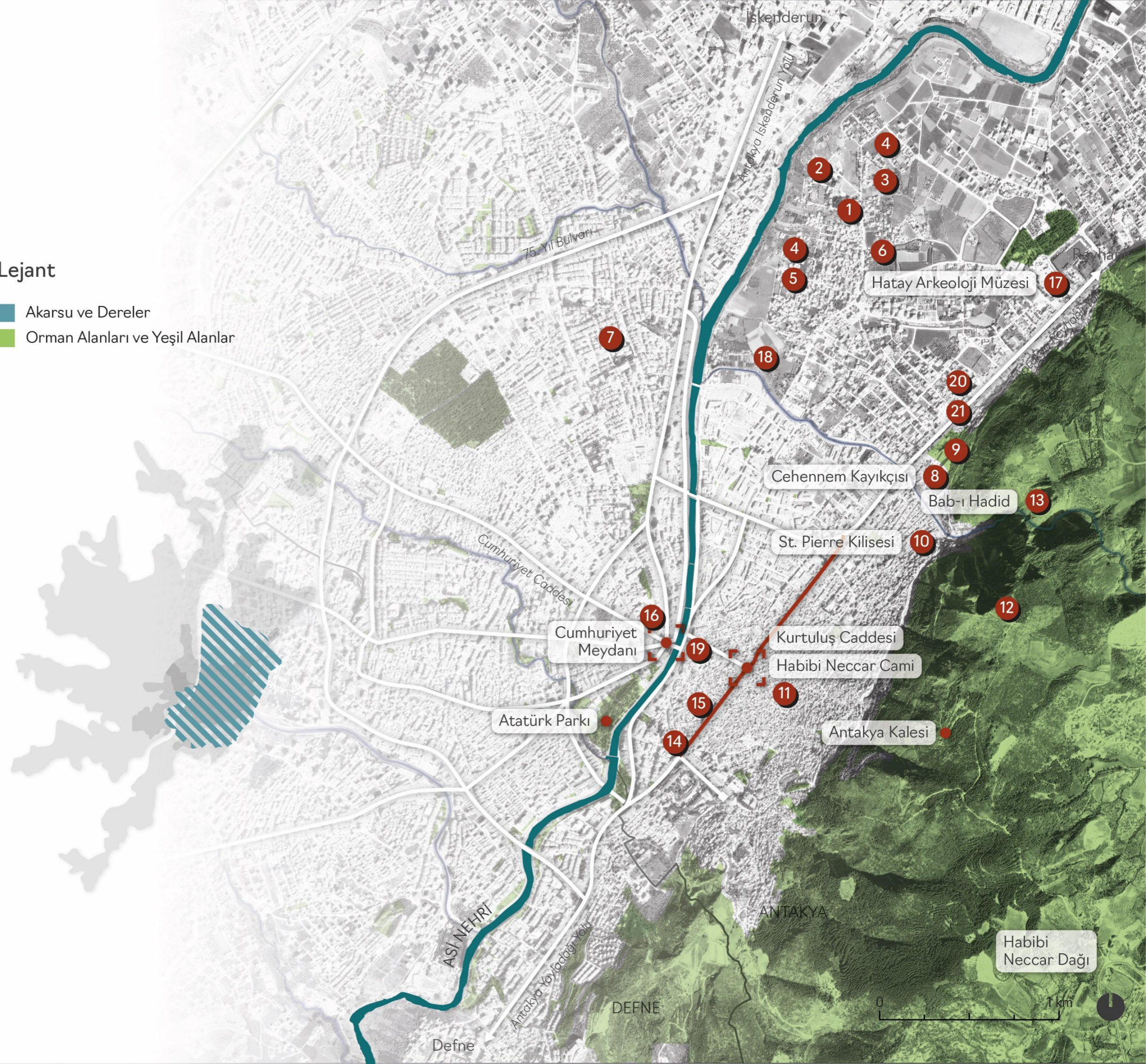
SOMUT KÜLTÜREL MİRAS

Roma Dönemi Yapıları ve Kalıntıları

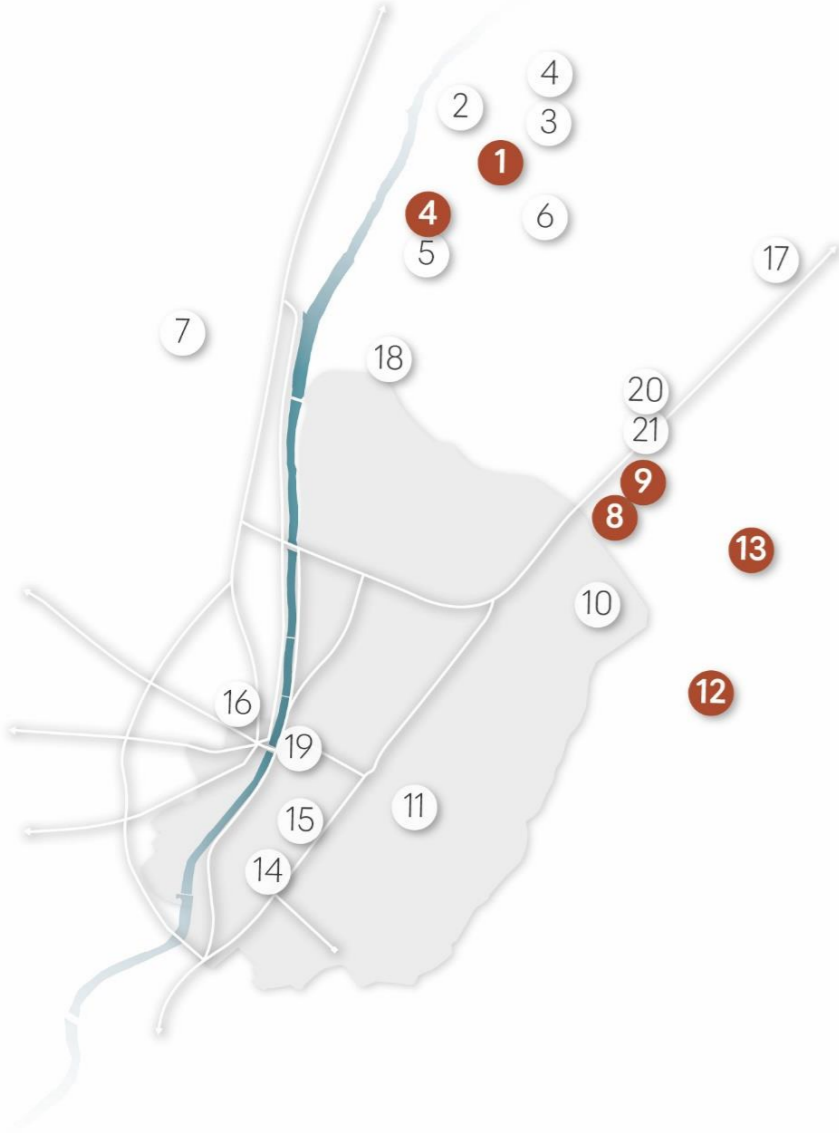
- 1 Hipodrom
- 2 Saray
- 3 Sirk
- 4 Roma Hamamı (Terme)
- 5 Bizans Stadyumu
- 6 Sütunlar (Tetrapylon)
- 7 St. Babylas Martyriumu
- 8 St. Pierre Kilisesi
- 9 Cehennem Kayıkçısı
- 10 Sezar Tiyatrosu
- 11 Amfityatro
- 12 Antakya Kalesi
- 13 Demirkapı (Bab-el Hadid)
- 14 Harbiye Kapısı (Daphne)
- 15 Altıncapı
- 16 Köprü Kapısı
- 17 Doğu Kapısı
- 18 Agora (Seleukos Dönemi)
- 19 Hadrianus Köprüsü
- 20 Anıt Çeşme (Nymphaeum)
- 21 Forum

Lejant

- Akarsu ve Dereler
- Orman Alanları ve Yeşil Alanlar



SOMUT KÜLTÜREL MİRAS



Roma Dönemi Yapıları ve Kalıntıları

- 1 Hipodrom
- 4 Roma Hamamı (Terme)
- 8 St. Pierre Kilisesi
- 9 Cehennem Kayıkçısı
- 12 Antakya Kalesi
- 13 Demirkapı (Bab-el Hadid)

1 Antakya Antik Hipodromu



Milattan Önce 67 yılında inşa edilmiştir. Döneminin en büyük yapıtıdır. Antik kayıtlarda, üzerinde inşa edilen saray yapısından dolayı "Basileia" olarak da adlandırılır, Helenistik döneme aittir.

4 Terme Antik Roma Hamamı



M.S. 5. yüzyıla inşa edilmiştir. Terme Antik Roma Hamamı, Romalıların yemek, spor ve masaj keyfi yapmak için toplandıkları en önemli sosyal mekânlardan biridir.

8 St. Pierre (Aziz Petrus) Kilisesi ve Çevresi



Asi Antiokheası üç büyük dinden birisi olan Hıristiyanlığın bir din olarak şekillendiği, ilk kez Hristiyan toplumunun ortaya çıktığı ve Hristiyan adının dünyada ilk kullanıldığı yerdir. Dünyanın ilk mağara kilisesi olarak ilan edilmiştir.

9 Haron Cehennem Kayıkçısı Kabartması



Kabartmalar I. yüzyılda Antiochus zamanında bir veba salgını sırasında yapılmıştır. Mitolojide Haron, ölümlerin ruhunu para karşılığı, Styx Nehri'nden geçirerek yeraltı dünyasının kapılarına taşıyan kayıkçının adıdır.

12 Antakya Kalesi



MÖ 300 yıllarında Seleucos I. Nikator tarafından kurulan Antakya Kalesi, dünyanın önemli yapıları arasında yer alır. Sırasıyla Seleukoslar, Romalılar, Bizanslılar, Haçlılar, Selçuklular ve Osmanlılar tarafından kullanılmıştır.

13 Demirkapı (Bab-el Hadid)



Kemerler bugün oldukça tahrip olmuş bir haldedir. Demir Kapı (Bab-ı Hadid) ise şehrin 5 giriş kapısından günümüze kadar bazı kayıplarıyla korunabilen tek yapıdır. Derin vadi içine yapılan bu kapı surları sel sularını kontrol amaçlı olarak tasarlanmıştır.

SOMUT OLMAYAN KÜLTÜREL MİRAS



Hasırcılık



Ahşap Oymacılık



Camcılık



El Sanatları
Cimem
(tıbak-sayni-sini)



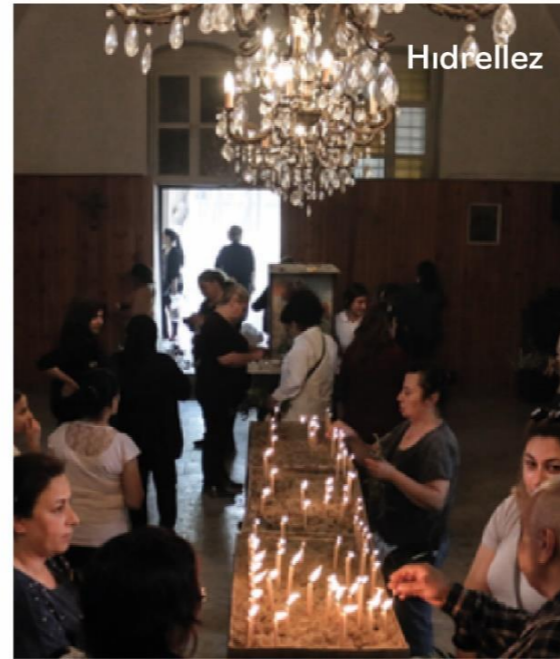
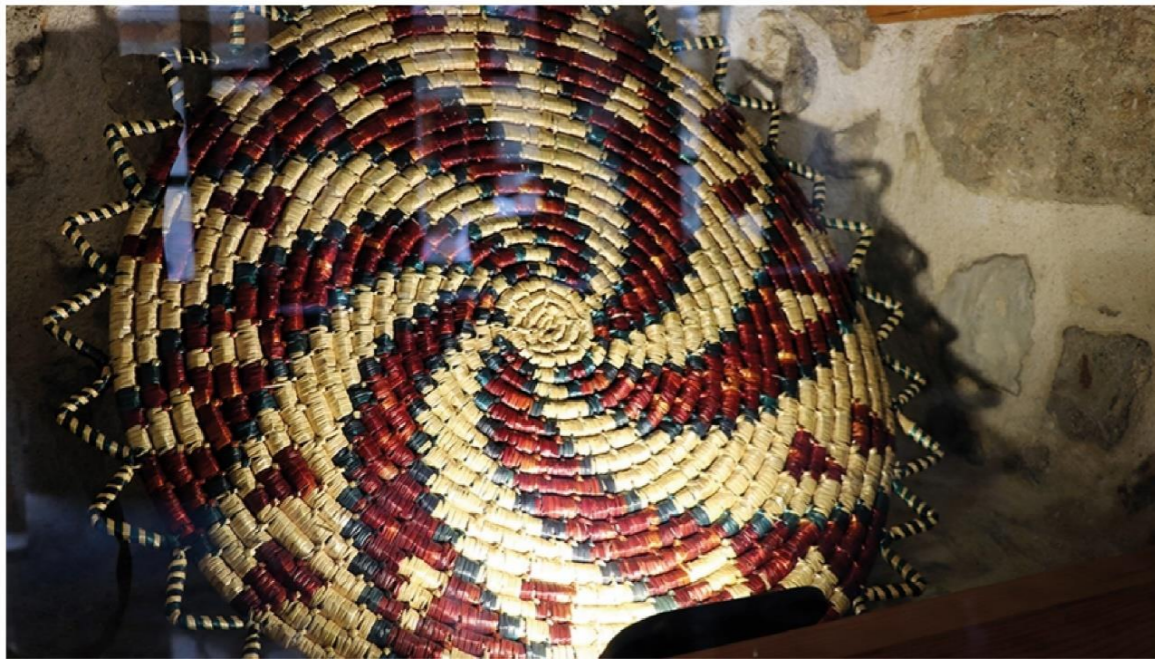
Defne Sabunu
(Gar) Sabunu



Mutfak
Kültürü



Hasnı

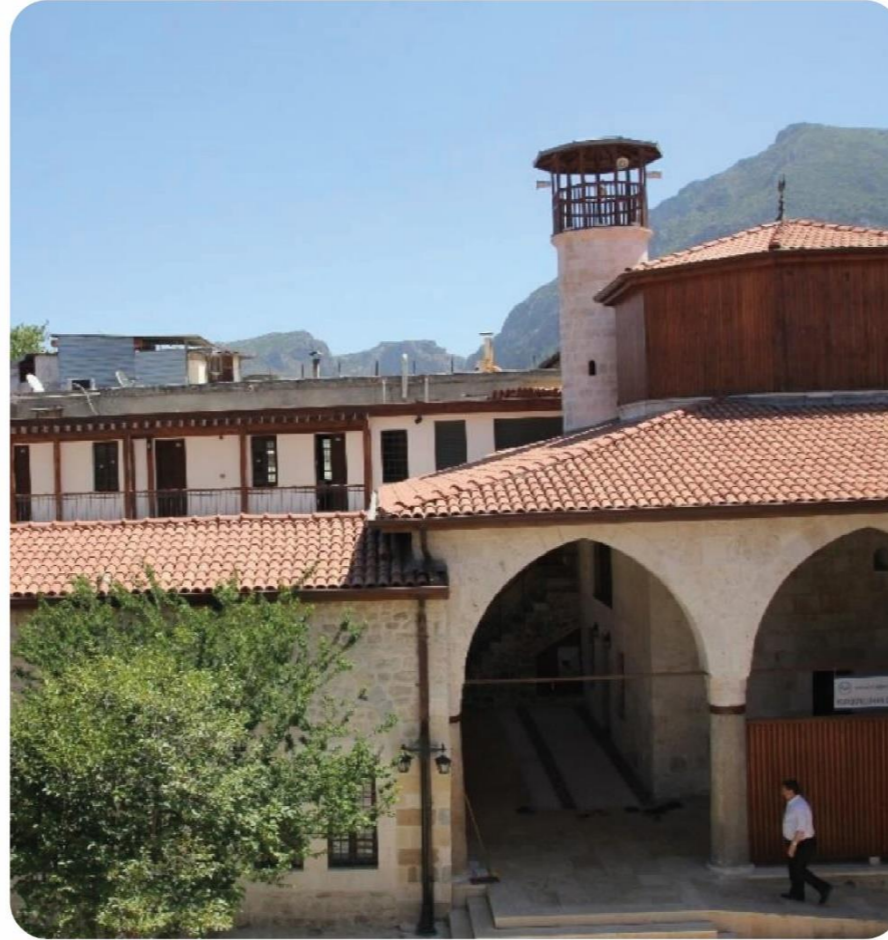


Hidrorelez

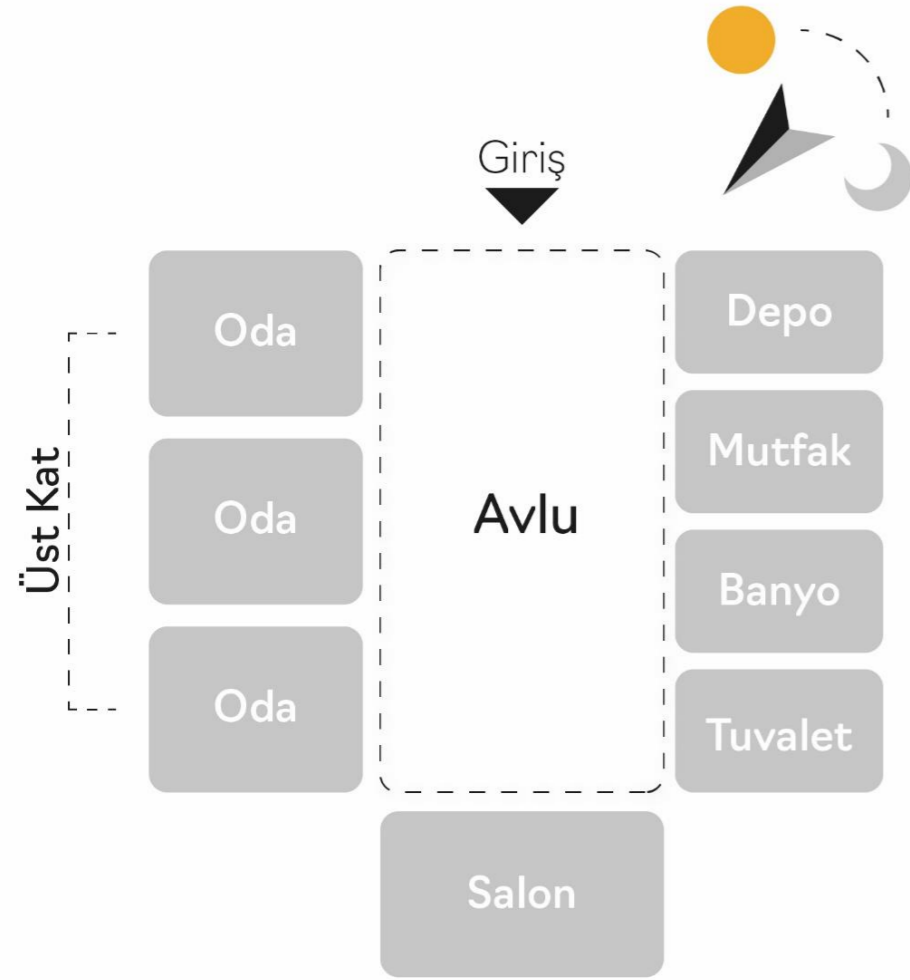


Peynirli
Künefe

KENTSEL İZLER // TİCARET İLİŞKİLERİ



KENTSEL İZLER // AVLULAR



KENTSEL İZLER // CUMBALAR



KENTSEL İZLER // KAPILAR

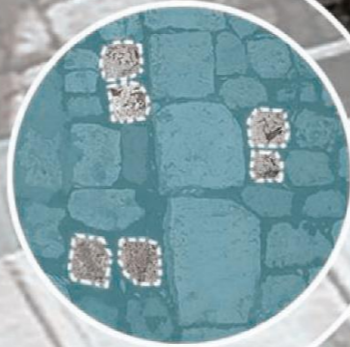
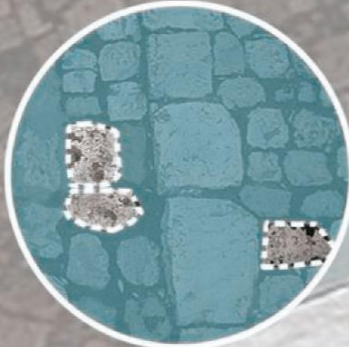


SOKAK MORFOLOJİSİ

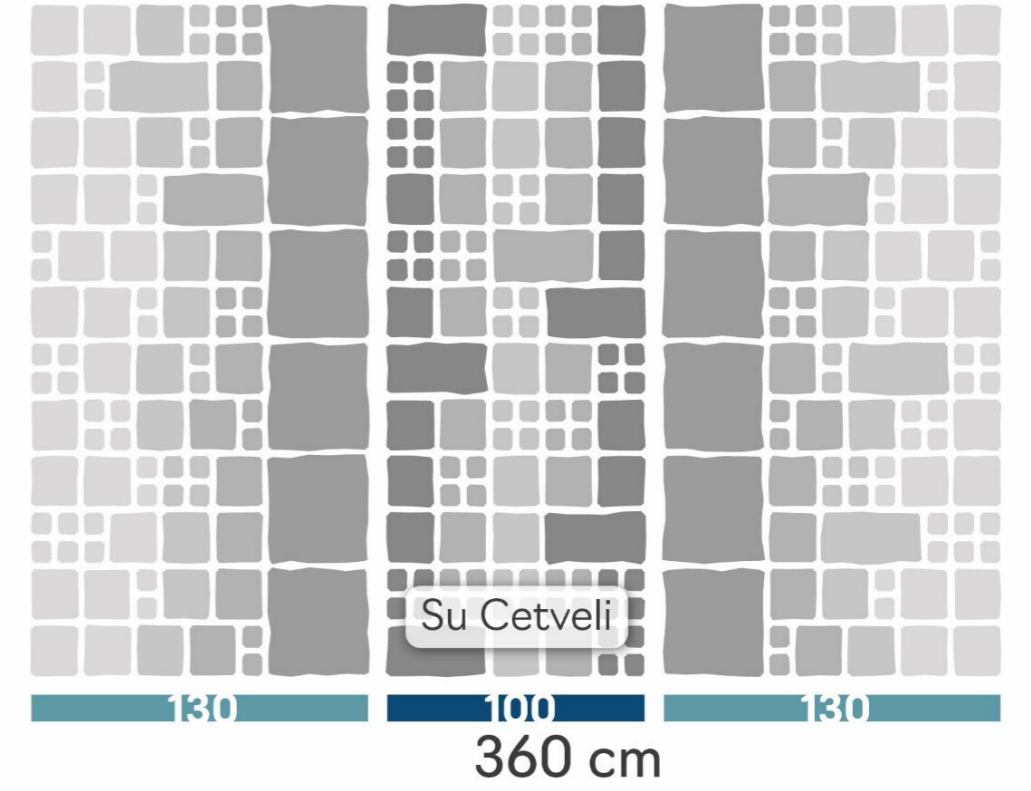
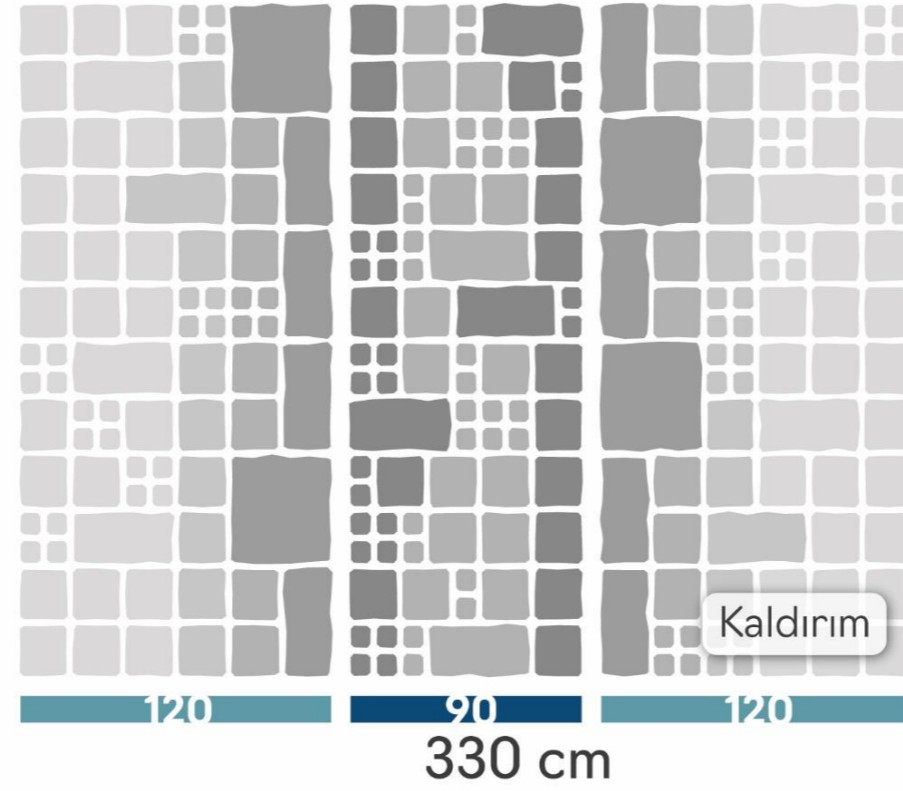
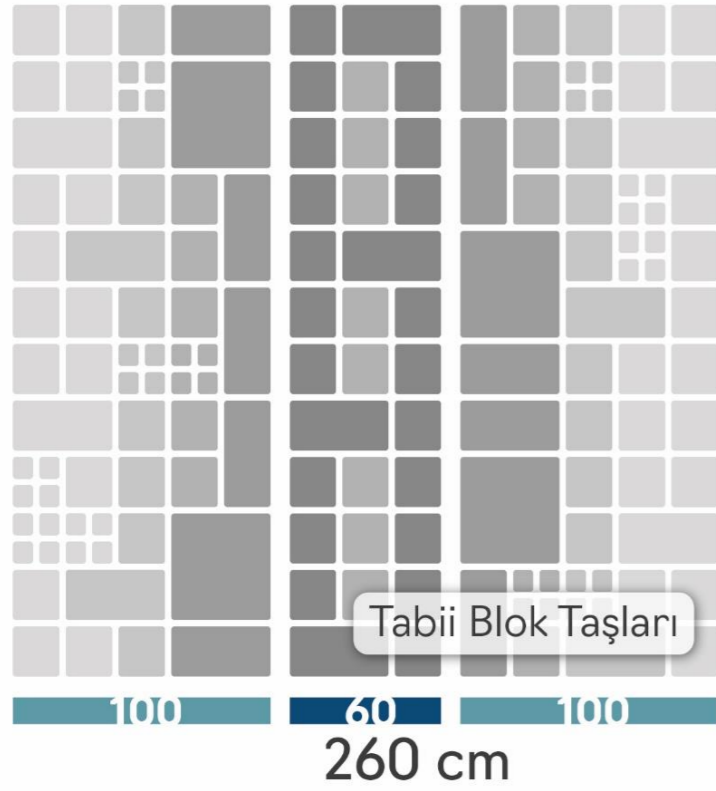
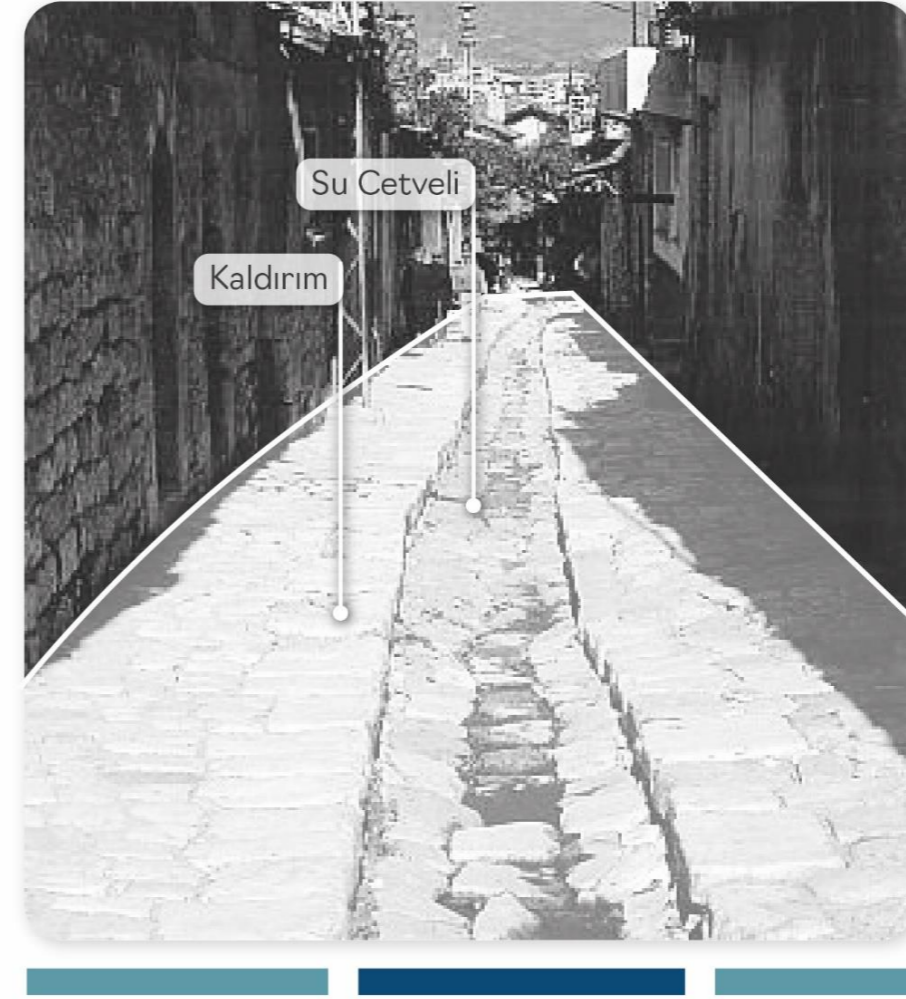
KALDIRIM

SU CETVELİ (ARIK)

TABİİ BLOK TAŞLARI



SOKAK MORFOLOJİSİ



DEPREM SONRASI
KÜLTÜREL MİRAS



DEPREM SONRASI KÜLTÜREL MİRAS



Kurşunlu Han

DEPREM SONRASI KÜLTÜREL MİRAS



DEPREM SONRASI KÜLTÜREL MİRAS



SONUÇ VE DEĞERLENDİRME

Yeniden Yapılanma Sürecinde Kültürel Mirasın Rolü

Kültür, direncin önemli bir kaynağıdır.

Kültürel ve yaratıcı sektörler ekonomik büyümeye katkı sağlarken, toplumsal dahillemeyi teşvik eder ve bir şehrin imajını güçlendirir.

Kültürel miras, şehirlere özgün bir karakter kazandırır ve çekiciliklerini ve rekabetçiliklerini artırırken ekonomik iyileştirmelerine katkıda bulunur.

Afet sonrası ve çatışma sonrası yeniden ihya ve iyileştirme planlarının finansmanı ve uygulanmasına entegre edildiğinde diğer kalkınma sektörlerini teşvik eder.

Kültürel miras, şehirlerin iyileştirme, uzlaşma ve toplumsal uyum için kilit bir kaynaktır.

Dolayısıyla kültür, kriz sonrası yeniden ihya ve iyileştirme süreçleri için kritik bir öneme sahiptir.

SONUÇ VE DEĞERLENDİRME

Kültür, insan merkezli ve mekâna dayalı politikaları bütünleştiren temel olarak kabul edilmelidir.

İnsanları mekâna dayalı stratejilerin merkezine koymak, topluluk sahipliğini toplumsal önceliklerin yansıtılmasını sağlar.

Mekânları insan merkezli stratejilere bağlamak, bir toplumun kültürünü anlamada yardımcı olur.